



PROMILER®

QMOL  
SENSOR TECHNOLOGY  
2.0



INSTRUKCJA  
UŻYTKOWANIA

zgodny z normą EN-PN 16280



ALKOMAT  
AL 8000 PLUS

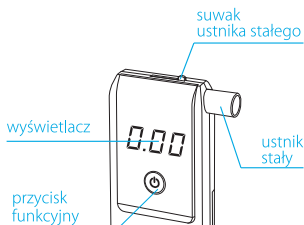


Drogi Kliencie, gratulujemy wyboru! Zapraszamy do zapoznania się z instrukcją użytkowania by zakupione urządzenie służyło jak najlepiej.



## SCHEMAT I SPECYFIKACJA URZĄDZENIA

wskazania	0,00 ~ 4,00 ‰
dokładność	+/- 0.10‰ BAC przy 1‰ BAC
sensor	elektrochemiczny QMcl 2.0
zasilanie	dwie baterie <b>alkaliczne</b> AAA 1.5V
wymiary (sz/wys/gł)	44 x 100 x 16 mm
waga	70 g
kalibracja	co 12 miesięcy lub co 1000 pomiarów
wymagany ustnik	nie (ustnik wbudowany)
Inne	sensor wykonany w technologii QMcl 2.0 zgodny z normą EN 16280:2012 samokontrola poprawności działania przypomnienia o koniecznej kalibracji rozbudowana pamięć liczby pomiarów 2 systemy zabezpieczające pracę sensora wbudowany, wysuwany ustnik kontrola przepływu powietrza kompaktowe rozmiary



### ACR System

(Adaptive Calibration Reminder)  
Alkomat z wyprzedzeniem przypomina o konieczności kalibracji



### PSD System

(Pre-emptive Sensor Diagnostics)  
Alkomat nie pozwoli wykonać pomiaru w przypadku wykrycia nieprawidłowej pracy sensora

**CERTYFIKOWANY\***  
NA ZGODNOŚĆ Z NORMĄ EUROPEJSKA  
**EN 16280:2012**

\* Norma EN 16280 określa między innymi dokładność i powtarzalność wyników. Nakłada jednakże na urządzenie szereg ograniczeń, np. co do maksymalnego wskazywanego wyniku pomiaru.

AL 8000 PLUS występuje w dwóch wersjach oprogramowania wewnętrznego: zgodną ze standardem EN 16280 oraz w wersji rozszerzonej. Informacja o wersji tego konkretnego egzemplarza znajduje się w prawym-górnym rogu opakowania. Istnieje możliwość nieodpłatnej zmiany oprogramowania na wybraną wersję.



## PRZYGOTOWANIE URZĄDZENIA DO PRACY

Włóż baterie do urządzenia zgodnie z polaryzacją [UWAGA - używaj wyłącznie baterii alkalicznych!!!].





## UWAGA! ZANIM ROZPOCZNIESZ POMIAR!

Po wypiciu alkoholu przepłucz usta i odczekaj 30 minut. Jest to czas niezbędny do wchłonięcia alkoholu do krwi i zmniejszenia jego oparów w ustach i ślinie. **Dla poprawnego pomiaru nie jedz, nie pij i nie pal papierosów przez min. 30 minut przed pomiarem.** Nie dokonuj pomiarów na silnym wietrze, w klimatyzowanych pomieszczeniach i w zanieczyszczonym powietrzu.

Wiele czynników może zakłócać wyniki pomiaru (silne zanieczyszczenie środowiska, palenie papierosów, różne opary gazowe, wiatr, klimatyzacja) stąd wyniki prezentowane przez alkomat są jedynie wynikami szacunkowymi. Producent, importer oraz sprzedawca nie ponoszą żadnej odpowiedzialności za poprawność wyników oraz za ew. szkody spowodowane niewłaściwym użytkowaniem alkomatu. Urządzenie w myśl polskiego prawa nie może służyć jako alkomat dowodowy.

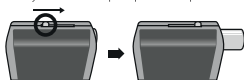


## WYKONYWANIE POMIARU

### Odczekaj minimum 30 minut od spożycia ostatniego posiłku, picia lub palenia.

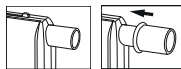
Po tym czasie oraz upewnieniu się, że pomiar dokonywany będzie w warunkach niezakłócających pracy urządzenia możesz przystąpić do procedury zgodnie z poniższą instrukcją.

**Pomiar za pomocą ustnika stałego**  
- wysuń ustnik i przeprowadź pomiar



lub

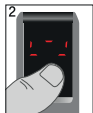
**Pomiar za pomocą ustnika dedykowanego**  
- wsuń ustnik dedykowany w ustnik stały



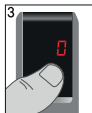
Włącz urządzenie poprzez wciśnięcie przycisku funkcyjnego na froncie urządzenia. Usłyszysz pojedynczy sygnał dźwiękowy. Poniżej zobrazowano kolejne etapy od włączenia urządzenia:



1. Test wyświetlacza



2. Przygotowanie do pomiaru



3. Gotowość do pobrania próbki powietrza. Zaczynaj dmuchać.



3. Wynik pomiaru.



PROMILER®

str. 2

**POMIAR WYMUSZONY** (np. pomiar oparów w pojemniku) - jest to dodatkowa funkcja AL 8000 PLUS. Schowaj ustnik stały. Na etapie kroku 3 umieść urządzenie kilka centymetrów nad badanym obiektem i naciśnij przycisk funkcyjny. Alkomat pobierze małą próbkę powietrza i wyświetli wynik w postaci jednego z komunikatów:

**P** - nie wykryto alkoholu / **F** - wykryto alkohol

## WYWOŁANIE MENU I JEGO STRUKTURA

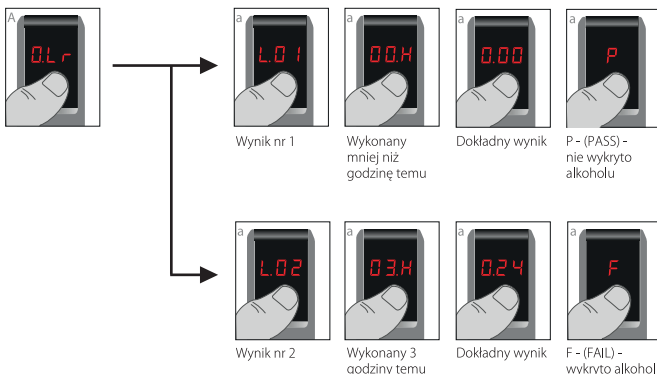
**MENU** - aby wejść do menu należy podczas włączania alkomatu przytrzymać przez kilka sekund przycisk funkcyjny. Przycisk funkcyjny zyskuje w tym momencie podwójne zastosowanie:

 **Krótkie przyciśnięcie** - przejście do kolejnej pozycji w menu lub podmenu.

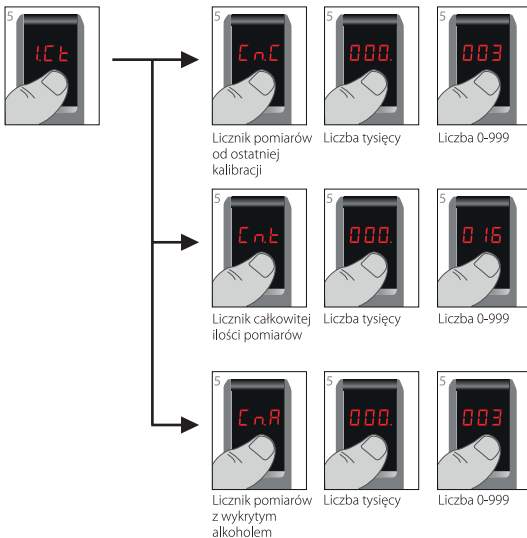
 **Długie przyciśnięcie** - wejście do podmenu / zatwierdzenie.

W menu głównym i niektórych podmenu znajduje się również pozycja oznaczona symbolem **ESC**, która oznacza wyjście / powrót.

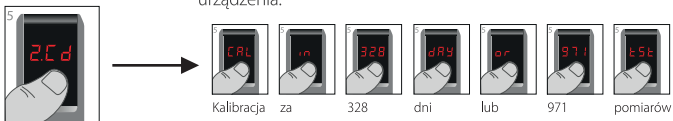
**0.Lr** - (Last Result) - Pamięć ostatnich 10 wyników wraz z czasem ich wykonania.



**1.Ct** - (Counted tests) - Licznik wszystkich wykonanych pomiarów, pomiarów od ostatniej kalibracji oraz pomiarów z wykrytym alkoholem.



**2.Cd** - (Calibration days) - Licznik dni / pomiarów pozostałych do sugerowanej kalibracji urządzenia.



maksymalizacja wiarygodności pomiaru:

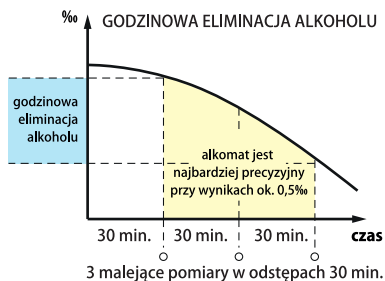


Stężenie alkoholu we krwi i wydychanym powietrzu zmienia się w czasie. Najpierw rośnie podczas wchłaniania alkoholu do krwi, następnie maleje podczas eliminacji (spalania) przez organizm.

Najważniejszą informacją jaką ma wskazać alkomat jest to w której fazie się znajdujesz - wzrostu stężenia czy eliminacji alkoholu.

Chcąc uzyskać wiarygodny wynik dokonuj pomiarów kiedy nie zamierzasz już spożywać alkoholu.

Sugerujemy wykonać **min. 3 pomiary w równych 30 minutowych odstępach czasu i zapisywać poszczególne wyniki**. Porównanie tych wyników odpowie na pytanie, w której fazie się znajdujemy - za pomocą 3 malejących wyników dokonanych w równych odstępach czasu możemy oszacować kiedy organizm będzie oczyszczony z alkoholu.



## KOMUNIKATY



5. **FLO** - Błąd przepływu powietrza - zbyt mała dawka do pomiaru. Dmuchnij jeszcze raz.
6. **BAT** - Baterie nie nadają się do użycia w alkomacie. Wymień baterie na nowe, alkaliczne.
7. **CAL** - Alkomat wymaga kalibracji. Więcej informacji znajdziesz w dziale KALIBRACJA.
8. **OUT** - Nie zanotowano żadnej czynności - urządzenie wyłączy się.





## KALIBRACJA

Kalibracja to pojęcie nierozzerwalnie związane z KAŻDYM ALKOMATEM. Oznacza to, że co ok. 12 miesięcy alkomat należy ponownie skonfigurować by poprawnie interpretował wskazania zużywającego się czujnika. O konieczności kalibracji świadczą odpowiednie komunikaty oraz wyniki zdecydowanie odbiegające od rzeczywistości - np. 0,5‰ mimo braku spożycia alkoholu.

### UWAGA - KALIBRACJA TEGO ALKOMATU W OKRESIE 12 MIESIĘCY OD DATY ZAKUPU JEST BEZPŁATNA W SIEDZIBIE PROMILER / SPEED-UP / ALKOTESTER I INNYCH AUTORYZOWANYCH PUNKTACH SERWISOWYCH.

Konieczność kalibracji nie jest wadą alkomatu i nie podlega reklamacji. Proszę nie oczekiwać, że niekalibrowany regularnie alkomat będzie wskazywał poprawne wyniki. Kalibracje po upływie okresu gwarancyjnego są płatne i można ich dokonywać w siedzibie PROMILER, SPEED-UP (również wysyłkowo) lub w innym autoryzowanym punkcie serwisu alkomatów.



## PRZECHOWYWANIE I UWAGI OGÓLNE

Przechowywać w suchym miejscu, unikać bezpośredniej ekspozycji na promienie słoneczne (np. „podszybie” samochodu) i temperatur spozza zakresu 0-40 °C. Nie wdmuchiwać płynów i dymów do czujnika oraz nie zanurzać urządzenia w płynach. Nie należy czyścić urządzenia z użyciem detergentów. Dmuchiwanie w alkomat bezpośrednio po spożyciu alkoholu, przechowywanie alkomatu w pobliżu lotnych substancji, w tym alkoholu może spowodować trwale uszkodzenie czujnika i nieprawidłowe pomiary.



## SERWIS I REKLAMACJE

SPRZEDAWCA NIE PRZYJMUJE ZGŁOSZEŃ SERWISOWYCH  
zgłoszenia rozpatruje serwis centralny PROMILER

PRZECZYTAJ ZANIM ODDASZ URZĄDZENIE DO NAPRAWY:

Urządzenie, którego używasz to wysokiej jakości alkomat screeningowy (nie dowodowy), które jak każdy specjalistyczny sprzęt wymaga od Ciebie nieco znajomości jego specyfiki. Dlatego zanim zdecydujesz się oddać alkomat do naprawy przeczytaj dokładnie instrukcję obsługi. Być może znajduje się tam rozwiązanie Twojego problemu.



PROMILER®

str. 6



## GŁÓWNE POWODY NIEZASADNYCH REKLAMACJI

1. Dekalibracja urządzenia - prześlij je nam do kalibracji w ciągu 12 miesięcy od dnia zakupu a usługę kalibracji wykonamy **GRATIS!!!** Więcej informacji znajdziesz pod adresem: **promiler.pl**
2. Stosowanie niewłaściwych lub zużytych baterii. Nawet świeżo zakupione baterie mogą okazać się być stare i mieć obniżone napięcie. Pamiętaj by używać wyłącznie wysokiej jakości baterii **alkalicznych**.
3. Wrażenie, że alkomat wskazuje niewłaściwie. Być może jest to oznaka konieczności kalibracji urządzenia - ale niekoniecznie. Każdy człowiek ma inną zdolność do metabolizmu alkoholu i zdolność ta może ulegać okresowym zmianom w zależności od wielu czynników. Jeśli więc Twój alkomat jest kalibrowany conajmniej raz na 6 miesięcy, to najprawdopodobniej jego wyniki są prawidłowe. Więcej o czynnikach wpływających na wyniki pomiarów alkomatów przeczytasz pod adresem: **promiler.pl**



## KARTA GWARANCYJNA

1. Importer gwarantuje poprawne działanie alkomatu przez 60 miesięcy od dnia sprzedaży, pod warunkiem użytkowania go zgodnie z przeznaczeniem oraz według szczegółowych zasad określonych w instrukcji obsługi.
2. Odpowiedzialność gwarancyjna obejmuje bezpłatną naprawę w okresie gwarancyjnym pod warunkiem regularnego serwisowania urządzenia w autoryzowanym punkcie serwisowym - t.j. minimum raz / 12 miesięcy lub co 500 pomiarów - z wyłączeniem sytuacji określonych w punktach 4 i 5 rozszerzenia karty gwarancyjnej.
3. Jeżeli alkomat jest niesprawny lub wymaga naprawy skontaktuj się ze Sprzedawcą lub serwisem Importera w celu ustalenia ewentualnej przyczyny. Alkomat należy dostarczyć do punktu sprzedaży, siedziby Importera lub autoryzowanego serwisu wraz z dowodem zakupu i poprawnie wypełnionym Rozszerzeniem Karty Gwarancyjnej.
4. Gwarancją nie są objęte podzespoły podlegające zużyciu oraz dekalibracja urządzenia (patrz instrukcja).





5. Gwarancja nie obejmuje usterek:

- a) powstałych na skutek niewłaściwej eksploatacji, lub użytkowaniem alkomatu niezgodnie z przeznaczeniem.
- b) spowodowanych samowolnym wprowadzaniem modyfikacji produktu, lub powstałych na skutek napraw dokonywanych przez osoby nieupoważnione przez Importera
- c) uszkodzeń mechanicznych
- d) powstałych w wyniku niewłaściwego przechowywania, transportu lub użytkowania w warunkach utrudniających prawidłową eksploatację

6. Jakikolwiek uchybienie warunkom realizacji gwarancji będzie podstawą do odrzucenia roszczenia naprawy. Nieuzasadnione roszczenie naprawy gwarancyjnej będzie podstawą do naliczenia przez Importera ryczałtowej opłaty serwisowej w wysokości 70 zł.

Data i miejsce sprzedaży:

**Nr seryjny:**

Pieczęć Sprzedawcy:



**MASZ?**  
**WĄTLIWOŚCI**

**061 83 12345**  
**663 000 633**

**ZADZWOŃ - POMOŻEMY!**



**PROMILER®**

str. 8



**SERWIS, KALIBRACJE, REKLAMACJE**

**Uważasz, że Twój alkomat wymaga obsługi serwisowej?**  
Zarejestruj się online, a nadasz alkomat do nas **zupełnie bezpłatnie!**

**SYSTEM ZGŁOSZEŃ ONLINE TO SAME KORZYŚCI!**



Darmowa wysyłka  
alkomatu do  
serwisu!



Oszczędność  
Twojego czasu.  
Wszystko załatwisz  
w kilka minut.



Szybsza realizacja  
usługi - zgłoszenia  
online traktujemy  
priorytetowo.



Powiadomienia  
SMS o statusie  
usługi oraz usługa  
przypominania o  
zbliżającym się  
terminie kolejnej  
kalibracji.

**System zgłoszeń online dostępny jest pod adresem:**

**[www.serwis.promiler.pl/al8000PLUS](http://www.serwis.promiler.pl/al8000PLUS)**

**Lub za pośrednictwem kodu QR:**



Wysłanie alkomatu do serwisu jest jednoznaczne z wyrażeniem zgody  
na przechowywanie i przekazywanie danych osobowych przez firmę SPEED-UP S.C.





# PROMILER®

## **ODDZIAŁ POZNAŃ**

ul. 28 czerwca 1956 r 223/229  
61-485 Poznań  
tel/fax (+48 61) 8312345

## **ODDZIAŁ WARSZAWA**

ul. Pasaż Ursynowski 11/ lokal U7  
02-784 Warszawa  
tel/fax (+48 22) 376 25 44



### **UWAGA!!!**

Znak przekreślonego kosza informuje, że produkt ten, jako odpad, może zawierać substancje niebezpieczne dla środowiska naturalnego i zdrowia człowieka. Polskie prawo zabrania wyrzucania zużytych części z tego urządzenia razem z innymi odpadami i nakazuje oddać je do punktu zbiórki odpadów elektrycznych i elektronicznych. O punktach zbiórki informują władze lokalne. Chroń środowisko naturalne!